

Berufliche Vorsorge
Prévoyance professionnelle
Occupational pension

HITACHI
Inspire the Next

RAPPORT ANNUEL SUCCINCT 2024

Hitachi Group Caisse de pension

Rendement des placements supérieur à la moyenne et situation financière saine

Le rendement exceptionnel de 7,66% des placements de la Caisse de pension de Hitachi Group s'explique en particulier par la forte hausse des marchés boursiers mondiaux. Les cours ont été soutenus par le recul de l'inflation et la baisse des taux d'intérêt, mais aussi par le secteur technologique aux États-Unis et les attentes suscitées par l'intelligence artificielle. La faiblesse de la conjoncture mondiale ainsi que la situation de crise non résolue au Proche-Orient et en Ukraine n'ont eu qu'un impact négatif limité. Les catégories d'actifs des obligations et de l'immobilier ont également contribué au bon résultat et affichent des rendements positifs.

Rémunération des capitaux d'épargne en 2024 et en 2025

Les capitaux d'épargne ont été rémunérés au taux de 6,50% en 2024 (rémunération de 6,00% selon le modèle de participation + rémunération spéciale de 0,50% en faveur des assurés financée par le fonds). Pour 2025, la rémunération des capitaux d'épargne en cours d'année a été fixée à 2,25%.

Rentes

Selon la décision du Conseil de fondation, les rentes en cours ne sont pas adaptées au 1^{er} janvier 2025.

Principes en matière de durabilité et d'engagement

L'approche de durabilité appliquée aux placements effectués par la Caisse de pension tient compte des prescriptions légales et prudentielles. L'intégralité des placements en Actions monde hedged indexées est investie dans le groupe de placement Actions monde CO₂ sélection hedged, qui a pour objectif une réduction des émissions de CO₂ supérieure de 50% au taux de réduction visé par l'indice de référence. Au cours de l'exercice sous revue, les fondations d'investissement Avadis ont exercé les droits de vote liés aux actions des sociétés suisses et étrangères détenues par les fonds cibles conformément aux recommandations d'un conseiller en droits de vote.

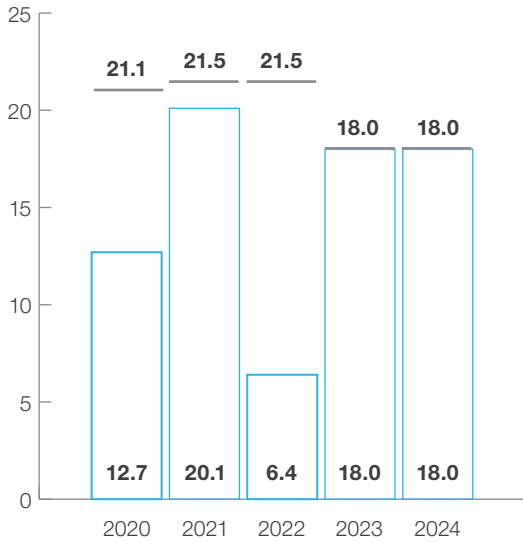
FINANCES	2024	2023
Placements et participations en CHF	808 741 704	690 917 068
Excédent de produits (+) / charges (-) en CHF	22 803 935	72 447 675
Cotisations de l'employeur en CHF	33 935 940	26 940 892
Cotisations des salariés en CHF	23 766 599	19 329 629
Prestations sous forme de rentes en CHF	3 732 586	3 182 633
Prestations sous forme de capital en CHF	5 350 120	8 027 540
Rendement sur placements en %	7,66	6,38
Degré de couverture en %	119,8	119,0
Réserve de fluctuation en % ¹⁾	18,0	18,0
Réserve de fluctuation escomptée en % ¹⁾	18,0	18,0

EFFECTIF	2024	2023
Assurés	3 195	2 994
Bénéficiaires de rente	128	109
Total	3 323	3 103

PRESTATIONS	2024	2023
Augmentation des rentes en CHF		
Versement unique aux bénéficiaires de rente en CHF		
Taux de conversion à 65 ans en %	5,1	5,25
Rendement du capital épargne en %	6,50	2,00
Taux d'intérêt technique en %	2,25	2,25

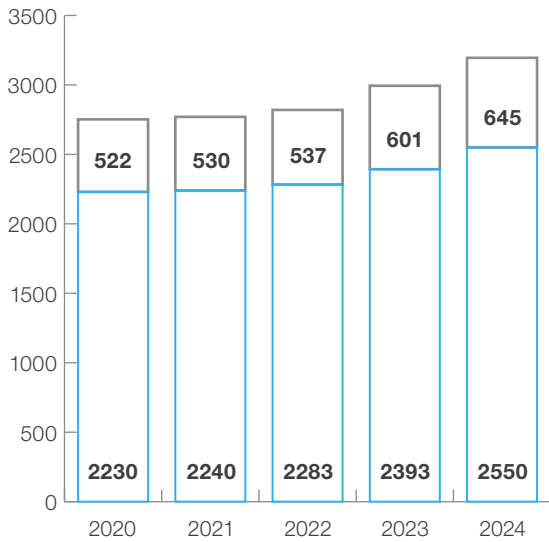
¹⁾ En % du capital de prévoyance (capital épargne et capital de couverture) et des provisions techniques

Réserve de fluctuation



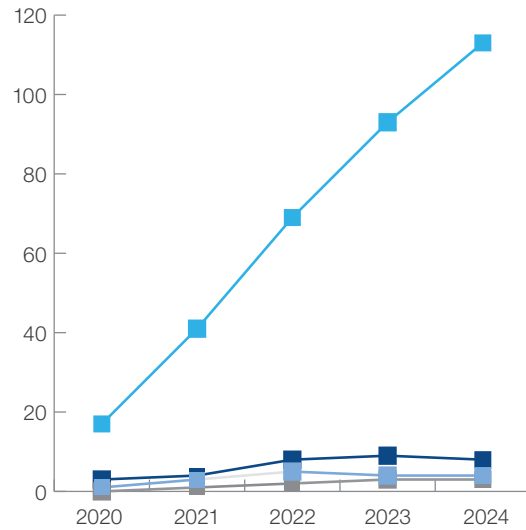
- Réserve de fluctuation cible
- Réserve de fluctuation

Répartition entre actifs (nombre)



- Actives (femmes)
- Actifs (hommes)

Répartition entre bénéficiaires de rente (nombre)



- Rentes d'enfants/d'orphelins
- Bénéficiaires d'une rente d'invalidité
- Bénéficiaires d'une rente de conjoint
- Bénéficiaires d'une rente de vieillesse

BILAN	31.12.2024 CHF	31.12.2023 CHF
Actif		
Placements et participations	808 741 704	690 917 068
Autres actifs	519 916	373 272
Total actif	809 261 620	691 290 340
Passif		
Dettes et compte de régularisation passif	7 311 472	7 461 618
Réserve de cotisations de l'employeur	6 606 728	3 560 212
Capital de prévoyance assurés actifs (capital épargne)	591 123 001	506 009 577
Capital de prévoyance bénéficiaires de rente (capital de couverture)	59 482 939	51 361 057
Provisions techniques	13 346 994	14 311 324
Réserve de fluctuation	119 511 528	102 902 752
Capital de fondation, fonds libres	11 878 958	5 683 800
Total passif	809 261 620	691 290 340
COMPTE D'EXPLOITATION		
	2024 CHF	2023 CHF
Cotisations réglementaires	57 702 539	46 270 521
Prestations de libre passage, rachats et primes uniques	34 447 015	32 090 227
Apports provenant de cotisations et prestations d'entrée	92 149 553	78 360 748
Rentes de vieillesse, de survivants et d'invalidité	-9 082 706	-11 210 173
Prestations de sortie	-15 890 911	-21 653 679
Versements anticipés EPL/divorce	-2 310 481	-3 833 758
Dépenses relatives aux prestations et versements anticipés	-27 284 097	-36 697 610
Constitution (-) / dissolution (+) de capitaux de prévoyance, provisions techniques et réserves de cotisations	-95 103 879	-7 707 481
Cotisations au fonds de garantie	-254 497	-130 677
Résultat net de l'activité d'assurance	-30 492 920	33 824 981
Résultat net des placements	54 314 956	39 767 973
Autres produits	398	968
Frais d'administration	-1 018 499	-1 146 247
Constitution (-) / dissolution (+) de la réserve de fluctuation	-16 608 776	-66 763 875
Excédent de produits (+) / charges (-)	6 195 159	5 683 800

Organes

Conseil de fondation

Représentants de l'employeur

(durée du mandat 1.7.2024–30.6.2028)

Marinus Steijn (président)

Christoph Käubler

Katharina Ohlhoff

Dominique Randon (à partir du 27.6.2024)

Rafaela Vogt (jusqu'au 26.6.2024)

Représentants des employés

(durée du mandat 1.4.2024–31.3.2028)

Jörg Lehmann (vice-président)

Robert Fellmann

Jeannette Müller

Gabriel Salm

Investment Risk Committee (IRC)

(durée du mandat 1.1.2024–31.12.2024)

Jörg Lehmann (président)

Katharina Ohlhoff (vice-présidente)

Marco Bagutti (conseiller externe)

Daniel Dubach (conseiller externe)

Marinus Steijn

Michael J. Theurillat (conseiller externe)

Direction (Avadis Prévoyance SA)

Katrin Wagner (directrice jusqu'au 31.1.2024)

Jacky Baula (directeur à partir du 25.3.2024)

Joachim Schrott (directeur adjoint)

Expert en prévoyance professionnelle

Christoph Plüss (expert en charge),

Allvisa AG, Zurich (partenaire contractuel)

Organe de révision

PricewaterhouseCoopers SA, Zurich

Gestion de fortune

AFIAA Fondation d'investissement immobilier à l'étranger, Zurich

Avadis Fondation d'investissement et

Avadis Fondation d'investissement 2, Zurich

Zurich fondation de placement, Zurich

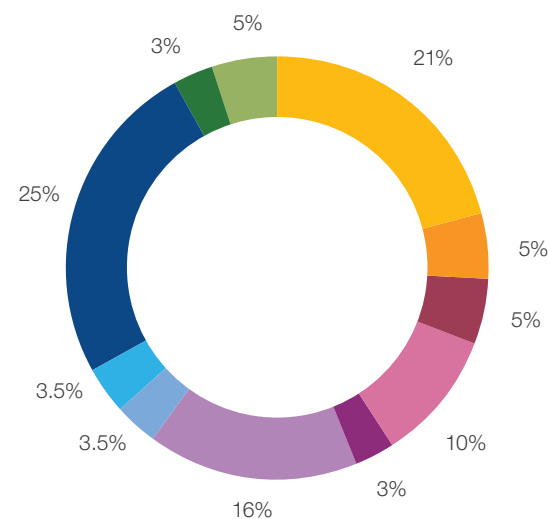
Autorité de surveillance

BVSA, autorité de surveillance LPP et des fondations d'Argovie, Aarau

Informations supplémentaires

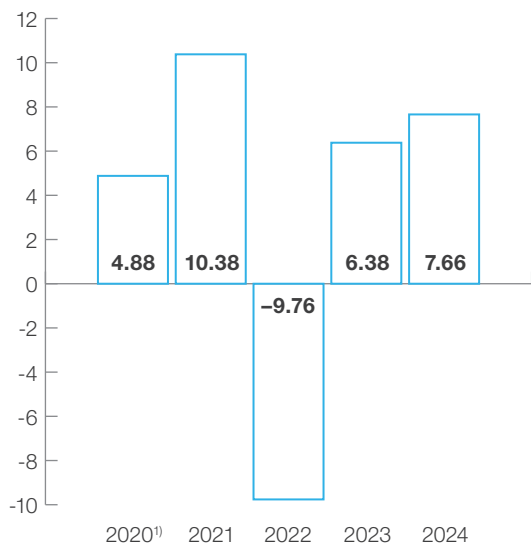
Le rapport annuel détaillé en langue allemande fait foi. Vous pouvez le télécharger sur le site Internet de la Caisse de pension: www.hitachigroupvorsorge.ch.

Stratégie d'investissement en %

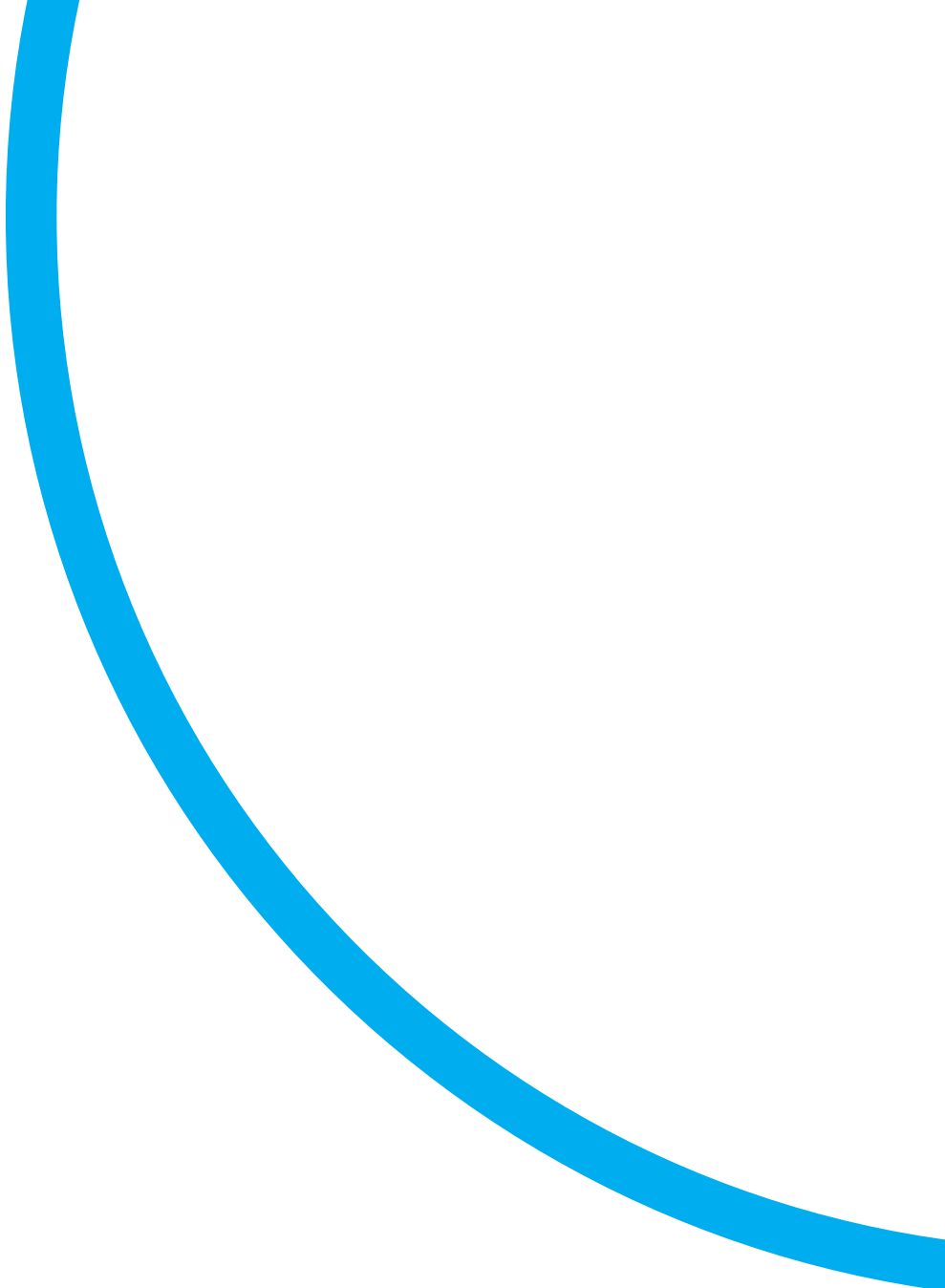


- Obligations Suisse CHF
- Emprunts d'État ME hedged
- Emprunts d'entreprise ME hedged
- Actions Suisse
- Actions monde
- Actions monde hedged
- Actions small caps
- Actions marchés émergents
- Immobilier Suisse
- Immobilier étranger hedged
- Private equity

Rendement sur placements en %



¹⁾ Pour la période du 1.7.2020 au 31.12.2020



Hitachi Group Caisse de pension

c/o Avadis Prévoyance SA
Zollstrasse 42
Case postale
8031 Zurich

T 058 585 82 87
info@hitachigroupvorsorge.ch
www.hitachigroupvorsorge.ch